



«Les Machiroux»

SAS'J

■ Adresse

Rue Kerstenne, 49
4430 Ans

■ Contact

☎ : 04/239.98.40
Fax : 04/263.88.75



sasj.machiroux@aigs.be

Service d'Accueil Spécialisé pour Jeunes
Attaché à l'UTE AIGS
Agréé et subventionné par l'AViQ

1

PRÉSENTATION DU SERVICE

■ Au cœur d'Ans, au sein d'un bâtiment chaleureux et clair, « Les Machiroux », **Service d'Accueil Spécialisé pour Jeunes**.



■ La finalité du service : l'insertion pédagogique, sociale et/ou professionnelle qui se réalise par un travail éducatif et comportemental.

- Action ciblée sur une **pédagogie éducative**.
- Cadre structurant et rassurant.
- Organisation axée sur de multiples **activités internes et externes**.
- **Ateliers** valorisant les objectifs individuels déterminés par le projet du jeune.

2

Finalité de notre service

Objectifs institutionnels

L'insertion pédagogique, sociale et professionnelle des jeunes par l'apprentissage de compétences scolaires, sociales et socioprofessionnelles **pour qu'ils puissent être scolarisés, insérés socialement et professionnellement.**



Notre philosophie : Respect du jeune



Emergence et reconnaissance du **projet individuel.**

Intégration et valorisation du **rôle de la famille** dans la réalisation des objectifs.

Le jeune et sa famille

Nous voulons co-construire avec le jeune et son entourage son projet d'avenir **en tenant compte de ses attentes, de ses besoins et de ses compétences.**



3

Critères d'admission

Jeunes de 0 à 18 ans, inscrits à l'AViQ.

- Des troubles du comportement
- Des troubles autistiques
- Des lésions cérébrales congénitales ou acquises

L'orientation est réalisée par un centre orienteur agréé par l'AViQ : Service de Santé Mentale, Centre de Réadaptation Ambulatoire, médecin psychiatre, équipes pluridisciplinaires en collaboration avec un Centre Psycho-Médico-Social.



Documents nécessaires à l'entrée dans le service :

- Le formulaire de demande d'entrée dans un service AViQ en accueil de jour - Personne mineure -.
- Les recommandations pour la prise en charge d'une personne par un service AViQ en accueil de jour, complétées par le centre orienteur.
- Un bilan pluridisciplinaire réalisé par le centre orienteur.
- Un avis du centre PMS si l'enfant a déjà été scolarisé.
- Un avis d'un médecin spécialiste.

Intervention financière :

Une intervention financière fixée par le Service d'Accueil Spécialisé pour Jeunes est réclamée au jeune ou à son référent légal pour sa prise en charge.

4

Procédure d'admission

Entretien d'accueil

Un accueil est réalisé aux Machiroux pour permettre au jeune, à sa famille et au centre orienteur de visiter l'institution et de collecter les informations et documents nécessaires à l'inscription.

Instruction du dossier

Un rendez-vous est fixé avec les personnes responsables du jeune et un travailleur social des Machiroux pour instruire le dossier d'inscription.

Période d'observation

Après accord de l'équipe des Machiroux et après avoir envoyé le dossier complet du jeune à l'AViQ, l'entrée du jeune au sein du service se réalise sous forme **d'une observation d'une durée minimale d'un mois et demi (prolongation possible)**.

Conclusion de la période d'observation

A l'issue de la période d'observation, une rencontre est prévue entre :

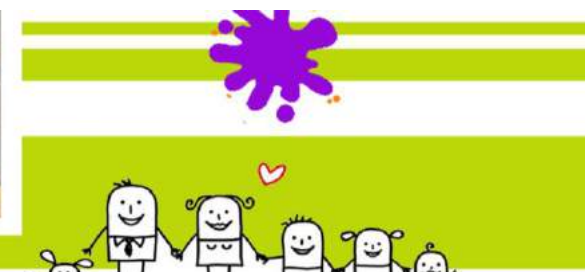
- Le travailleur social, la référente psychopédagogique, le référent du jeune et la directrice des Machiroux.
- Les parents ou personnes responsables du jeune.
- Les services partenaires.

5

Notre méthodologie

Le jeune au centre de son projet

- Notre travail consiste à faire émerger et co-construire **le projet personnel**. Le projet devient le programme individuel et nous élaborons un programme d'éducation adaptée.
- Travail par objectifs



Les parents : de véritables partenaires :

- **Implication et participation des parents** et / ou de la personne responsable du jeune à l'élaboration du projet du jeune.
- **Organisation régulière de rencontres** entre les parents et/ou les personnes responsables du jeune, le référent du jeune aux Machiroux et le travailleur social afin :
 - De connaître les attentes de chacun.
 - D'évaluer le programme mis en place.
 - D'échanger des informations sur l'évolution du jeune et de transférer les acquis dans le milieu de vie.

■ Travail en réseau :

Nous collaborons étroitement avec les services partenaires, partie prenante à la construction et l'évolution du programme pédagogique du jeune : Centre de Réadaptation Ambulatoire, Service de Santé Mentale, Ecole, Centre de Formation, Centre Psycho-Médico-Social, Internat, Médecin, ...



■ Notre équipe

● *Approche pluridisciplinaire :*

Notre équipe est composée d'éducateurs, d'une ergothérapeute, de logopèdes, d'une puéricultrice, d'une psychomotricienne, de travailleurs sociaux et d'une référente psychopédagogique. Chaque membre de l'équipe intervient avec sa spécificité et tous travaillent en synergie avec comme objectif la réussite du projet individualisé du jeune.

● *Le référent :*

Son rôle s'inscrit dans la dynamique d'un travail pluridisciplinaire.

- Il est un soutien pour le jeune et a le rôle « d'ancrage centralisateur ».
- Il est pour la famille la personne de confiance, l'interlocuteur privilégié en partenariat avec le travailleur social.
- Il est pour l'équipe une ressource, le « garant » du suivi optimal du projet du jeune.

6

Notre fonctionnement

■ Le service est structuré en 5 unités de vie

Le jeune est orienté vers l'unité de vie qui lui correspond le mieux en fonction de son âge, de ses compétences, des apprentissages dispensés et de son projet individuel.



■ Le programme

Chacune de ces unités propose un **programme complet d'apprentissages** :

- La rencontre des besoins de base.
- L'apprentissage de la vie en groupe : éveil aux autonomies et à la communication.
- Le savoir-faire.
- L'acquisition de l'autonomie de base, résidentielle et/ou communautaire.
- Le développement de comportements sociaux adaptés.
- La construction d'un projet d'insertion.

LES LUCIOLES

Ce lieu de vie accueille des enfants qui ont un retard global du développement et de jeunes enfants autistes (2 à 6 ans) qui présentent des troubles du comportement en relation avec leurs difficultés de communication, leur incompréhension de l'environnement et leurs centres d'intérêts restreints.



Objectifs

La stimulation :

- Du langage et de la communication.
- Des autonomies.
- Des compétences sociales et du jeu.
- Des compétences cognitives, de la motricité.

La diminution des problèmes de comportement

Pédagogie

Nous proposons des interventions comportementales intensives, un travail éducatif et structurant l'environnement par visualisation (méthode TEACCH), un entraînement aux habiletés sociales, une aide à la communication (PECS), la gestion des comportements-défis (méthode ABA) et un accompagnement des parents.

LA RIBAMBELLE

Cette unité de vie accueille également des enfants avec autisme, à partir de 6 ans et des enfants qui ont un retard global du développement avec des troubles du comportement. Ces enfants ont plus d'autonomie et plus d'aptitudes à communiquer. Pour d'autres, nous observons un retard de langage important, une faible autonomie de base et des lacunes importantes sur le plan de la socialisation.



Objectifs

Comme pour les enfants des Lucioles, nous visons la stimulation :

- Du langage et de la communication.
- Des autonomies.
- Des compétences sociales et du jeu.
- Des compétences cognitives, de la motricité.

Et la diminution des problèmes du comportement.

■ Pédagogie

Notre pédagogie est adaptée à chaque population de cette section :

- **Pour les enfants avec autisme**, nous proposons des interventions comportementales intensives, un travail éducatif et structurant l'environnement par visualisation (méthode TEACCH), un entraînement aux habiletés sociales, une aide à la communication (PECS), la gestion des comportements-défis (méthode ABA) et un accompagnement des parents.
- **Pour les enfants ayant un retard global du développement**, nous travaillons l'accès au langage, aux autonomies de base, nous développons la capacité à interagir avec l'environnement, les pairs et les adultes. Nous élargissons les centres d'intérêt et nous abordons les pré-requis aux apprentissages pédagogiques.



LA PETITE OURSE

Cette unité de vie accueille des enfants de 5 à 10 ans qui ont acquis le langage, des compétences d'autonomies de base et ont vécu une expérience scolaire ou non. Ils rencontrent des difficultés de socialisation et d'intégration scolaire.



■ Objectif

Acquisition de comportements sociaux en vue d'une meilleure autonomisation et socialisation.

■ Pédagogie

Centrée sur l'acquisition des autonomies de base, l'expression personnelle, l'affirmation de soi, le respect des autres, l'appétence aux apprentissages.

LA GRANDE OURSE

Cette unité de vie accueille des enfants qui possèdent un niveau d'appétence certain pour les matières pédagogiques, un self contrôle minimum et un temps d'attention suffisant qui leur permettent de développer leurs compétences, d'exercer et augmenter leurs capacités cognitives.



Objectifs

Développement de différents domaines tels que les autonomies de base, les autonomies résidentielles, les compétences relationnelles, le sens moral, la curiosité et l'éveil à l'environnement humain et naturel ainsi que l'intérêt pour les apprentissages scolaires.

Pédagogie

Centrée sur la prise de conscience des relations avec les autres, le contrôle émotionnel et le renforcement des pré-requis scolaires.



LES Z'ADOS

Cette unité de vie accueille des jeunes présentant des difficultés en autonomies de base, un retard de langage ou des adolescents capables d'acquérir les autonomies résidentielles et/ou communautaires. L'ensemble de ces jeunes rencontrent des difficultés dans les relations sociales, la maîtrise de leur environnement et la concrétisation d'un projet de vie.

Objectifs

- Développer les autonomies.
- Développer des compétences relationnelles, des habiletés sociales.
- Définir et participer à l'élaboration d'un projet de vie.
- Favoriser l'insertion sociale et/ou professionnelle.



Pédagogie

Centrée sur l'amélioration des qualités relationnelles, l'acquisition des autonomies, la diversité des centres d'intérêt en vue de développer un projet personnel, l'entraînement aux habiletés sociales.

Chaque journée est organisée en activités structurées et planifiées. Un planning hebdomadaire est proposé aux enfants. Celui-ci reprend les principales activités journalières dont voici quelques exemples :

■ Activités internes

- **Atelier Créatif et Art plastique** : exercices pédagogiques : maintient des acquis et amélioration de la confiance en soi. Bricolage, peinture, dessin, maîtrise des couleurs et des matières, Mandalas.
- **Atelier informatique** : découverte de l'outil informatique et l'utilisation de la souris et du clavier, utilisation de l'outil
- **Exercices pédagogiques** : maintien des acquis
- **Structuration du temps et de l'espace** : découpage de la journée, repères temporels.
- **Travail sur le rythme et sur l'expression** : danse, musique, psychomotricité.
- **Éducation à la santé**
- **Atelier autonomie** : entretien des lieux, lessive, repassage, vaisselle, réalisation d'une liste de courses, achats, ...
- **Activité culinaire** : préparation de desserts, potage, repas de fête, apprentissage des goûts et des aliments.

■ Activités externes

- **Découverte de l'environnement** : apprentissage de la sécurité en promenade, du respect des règles de la vie sociale.
- **Atelier d'éveil et de socialisation** : visite, musée, aquarium, marché, zoo,...
- **Ludothèque** : découverte des jeux, apprendre à jouer ensemble.
- **Bibliothèque** : location de livres, écoute d'un conte, ...
- **Hippothérapie** : contact avec le cheval, s'approprier les 5 sens, apprendre à contrôler et à gérer ses peurs et ses angoisses, l'équilibre dynamique, balades, découverte nature.
- **Ferme pédagogique** : découverte de la nature.
- **Sport** : développer des aptitudes physiques adaptées à chacun en salle et à l'extérieur.
- **Piscine** : accoutumance à l'eau.
- **Psychomotricité** : jeux de groupe, parcours, apprentissage



COLLABORATION AVEC L'ECOLE D'ENSEIGNEMENT SPECIALISE « LEOPOLD MOTTET »

L'école L.MOTTET est une école de la Ville de Liège implantée dans plusieurs Centres Hospitaliers et Centres de Jour de la Région Liégeoise.

La collaboration avec l'ECOLE de type 5 permet de développer les compétences cognitives et relationnelles du jeune et de préparer son retour vers l'enseignement dans le cadre de son projet individuel en deux étapes.

■ Avant le retour à l'école

- Stimulation de l'appétence pour des apprentissages pédagogiques : rendre au jeune la motivation, la curiosité, le goût d'être avide de savoir.
- Maintien des acquis pédagogiques.
- Travail du relationnel et de l'intégration dans un groupe classe.

■ Le retour à l'école

- La recherche d'une école adaptée aux besoins du jeune.
- L'accompagnement de la famille et du jeune dans cette démarche.
- La mise en place d'une adaptation progressive du jeune dans le milieu scolaire.

Nous proposons un « Service Transport » interne aux Machiroux avec du personnel qualifié, polyvalent et chaleureux.

Nous disposons de trois camionnettes qui véhiculent quotidiennement les jeunes. Ceux-ci sont accueillis par un chauffeur et un accompagnateur.

Notre service transport joue un rôle essentiel dans la prise en charge des jeunes.

Les chauffeurs et accompagnateurs mettent tout en œuvre pour que les trajets se déroulent dans les meilleures conditions. Ils se trouvent en première ligne et établissent les contacts avec le jeune et sa famille dès le début de la journée.



- 2 euros si trajet aller/retour moins de 5 km du domicile aux Machiroux
- 3 euros si trajet aller/retour plus de 5 km du domicile aux Machiroux

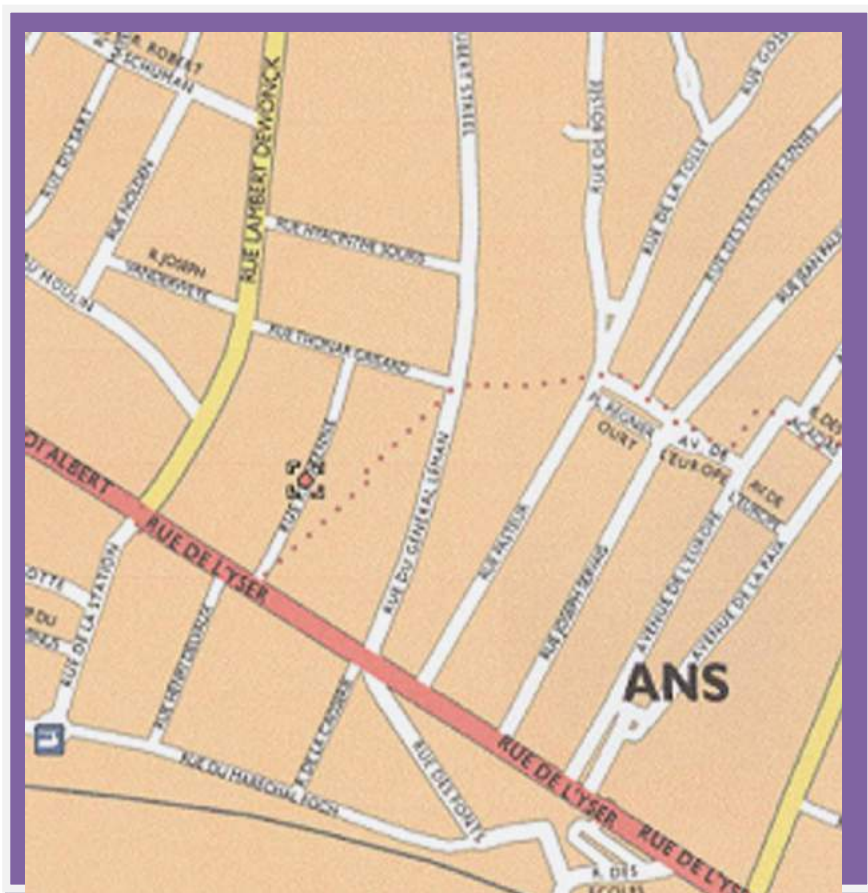
10

Accès

Le service « Les Machiroux » se situe à deux pas du centre et de la gare d'Ans. Il est desservi par les transports en commun, de la Place Saint-Lambert à Liège, bus 12, arrêt au GB/Carrefour d'Ans.

Depuis l'autoroute E40 sortie 32 Allieur. Direction Ans

Depuis l'autoroute E25 sortie 32 Ans/Montegnée. Direction Ans



11

Coordonnées et personnes de contact



«Les Machiroux»

SAS'J

SAJJNS

■ Adresse

Rue Kersters 19

E-Mail : sasj.machiroux@aigs.be

■ Contact

☎ : 04/239.98.40

Attaché à l'UTE AIGS

Agréé et subventionné par l'Agence pour une Vie de Qualité (AViQ)

■ Direction

Directrice : Martine LAROCK

Pédopsychiatre : Docteur Jean-Paul MATHIEU

Chef de groupe : Marianne SALAVARDA

Chef éducateur : André DUMONT

■ Secrétariat

Secrétaire de direction : Céline SCHOLL

■ Travailleurs sociaux

Coraline VOYEUX

Sara SPAGNOLETTI

Pierre VAN LAEKEN



SAS'J

«Les Machiroux»

■ Adresse

Rue Kerstenne, 49
4430 Ans

■ Contact

☎ : 04/239.98.40
Fax : 04/263.88.75

E-Mail : sasj.machiroux@aigs.be

Attaché à l'UTE AIGS

**Agréé et subventionné par l'Agence pour une Vie
de Qualité (AViQ)**

■ Direction

Directrice : Martine LAROCK

Pédopsychiatre : Docteur Jean-Paul MATHIEU

Chef de groupe : Marianne SALAVARDA

Chef éducateur : André DUMONT

■ Secrétariat

Secrétaire de direction : Céline SCHOLL

■ Travailleurs sociaux

Coraline VOYEUX

Sara SPAGNOLETTI

Pierre VAN LAEKEN